

Prisindex och priser på livsmedelsområdet

Års- och månadsstatistik – 2010:01

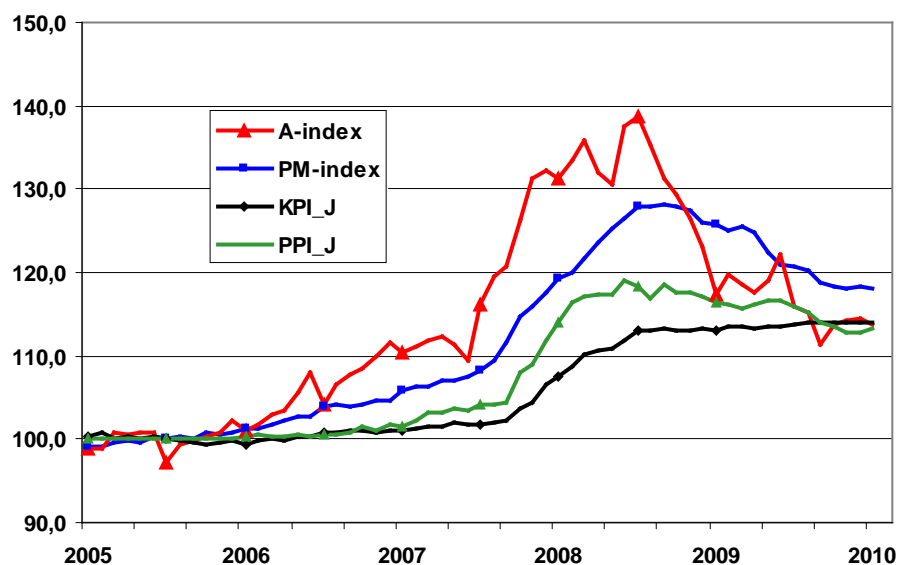
Price Indices and Prices in the Food Sector – Annual and Monthly Statistics – 2010:01

I korta drag

Prisutveckling på livsmedelsområdet

Figur A visar utvecklingen för samtliga fyra index som presenteras i detta Statistiska Meddelande. Mellan juni 2007 och juni 2008 steg jordbrukets avräkningspriser med i genomsnitt 25,6 % enligt A-index. Samma kraftiga prisökningar skedde i de flesta EU-länder under samma period. De stora prisökningarna fick till följd att priserna steg även i senare led (PPI-J och KPI-J) samt för insatsvaror i jordbruket (PM-index). Det var speciellt insatsvaror med koppling till jordbruksproduktionen, t.ex. djurfoder och utsäde som steg. Men även handelsgödsel och energi blev avsevärt dyrare under perioden.

Figur A. Utvecklingen av PM-index, A-index, PPI-J och KPI-J fr.o.m år 2005 (2005 = 100)



Tomas Eriksson, 036-15 56 98
 statistik@jordbruksverket.se

Statistiken har producerats av Statens Jordbruksverk, som ansvarar för officiell statistik inom området.

ISSN 1654-4048 Serie JO – Jordbruk, skogsbruk och fiske. Utkom den 19 mars 2010.
 Tidigare publicering: Se avsnittet Fakta om statistiken.
 Utgivare av Statistiska meddelanden är Stefan Lundgren, SCB.

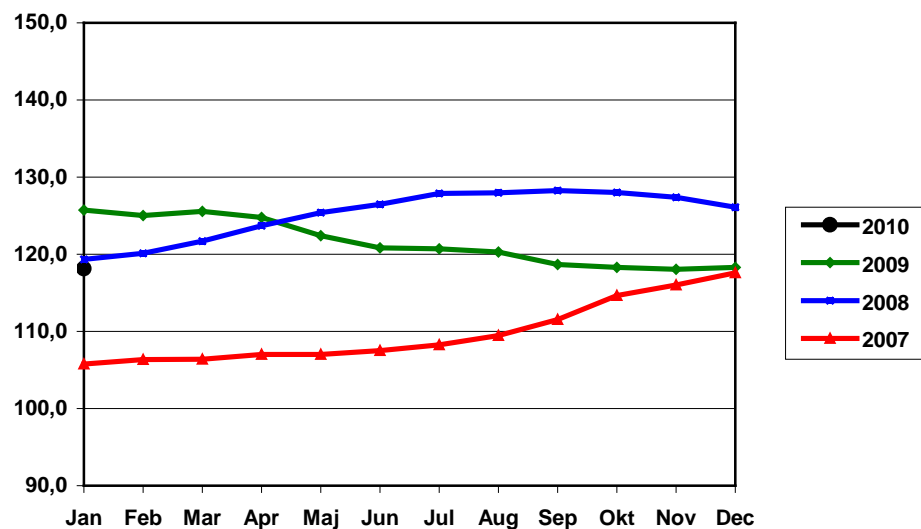
Från och med hösten 2008 sjönk åter avräkningspriserna och i slutet av 2009 låg de på nästan samma nivå som innan de kraftiga ökningarna. Även PM-index och PPI-J har sjunkit, om än inte lika kraftigt. För KPI-J kan inte samma prissänkning ses, men KPI-J steg å andra sidan inte så kraftigt som de övriga och torde vara den indexserie som påverkas minst av avräkningsprisernas utveckling.

Trots stora skillnader i utveckling mellan indexserierna under perioden 2007-2008, en period med kraftiga förändringar i avräkningspriserna, närmar de sig varann alltmer i nivå idag. I januari 2010 visar A-index, PPI-J och KPI-J en ökning mellan 13-14 procent jämfört med basåret 2005.

Prisutveckling på jordbrukets produktionsmedel

Priserna på jordbrukets produktionsmedel minskade enligt PM-index med i genomsnitt -6,0 % mellan januari 2009 och januari 2010. Kraftiga prissänkningar på Gödnings- och jordförbättringsmedel (-51,5 %), Utsäde (-10,3 %) samt Växtskydds- och bekämpningsmedel (-5,4 %) är de viktigaste förklaringarna till detta. Sammantaget har priserna på olika insatsvaror sjunkit med -8,4 % medan priserna på investeringsvaror och investeringstjänster stigit med 3,6 % under perioden. Årsindextalet för 2009 har beräknats till 121,6 vilket innebär att priserna på jordbrukets produktionsmedel enligt PM-index sjönk med -2,9 % i genomsnitt mellan 2008 och 2009.

Figur B. Utvecklingen av PM-index åren 2007—2010 (2005 = 100)



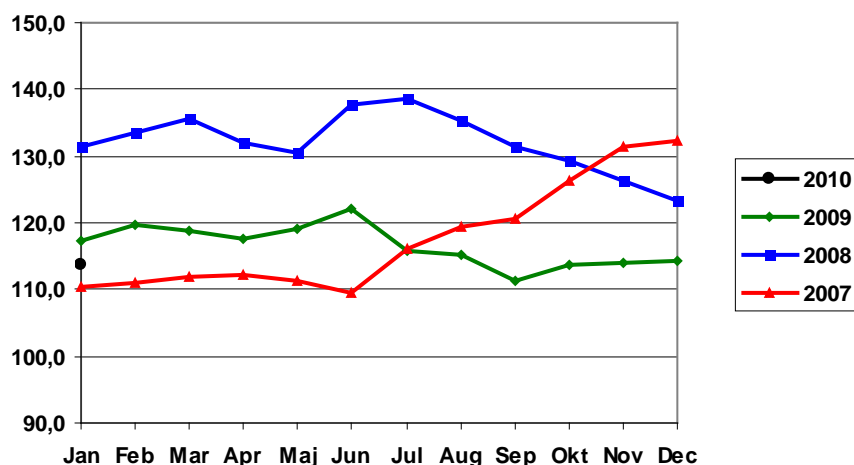
Utveckling av avräkningspriser

Avräkningspriserna på jordbruksprodukter minskade enligt A-index med i genomsnitt -3,1 % mellan januari 2009 och januari 2010.

De flesta posterna under vegetabilieproduktion har minskat under perioden och ger därmed sammantaget en genomsnittlig minskning på -10,0 %. Störst minskning står spannmål för som har minskat med -21,2 %.

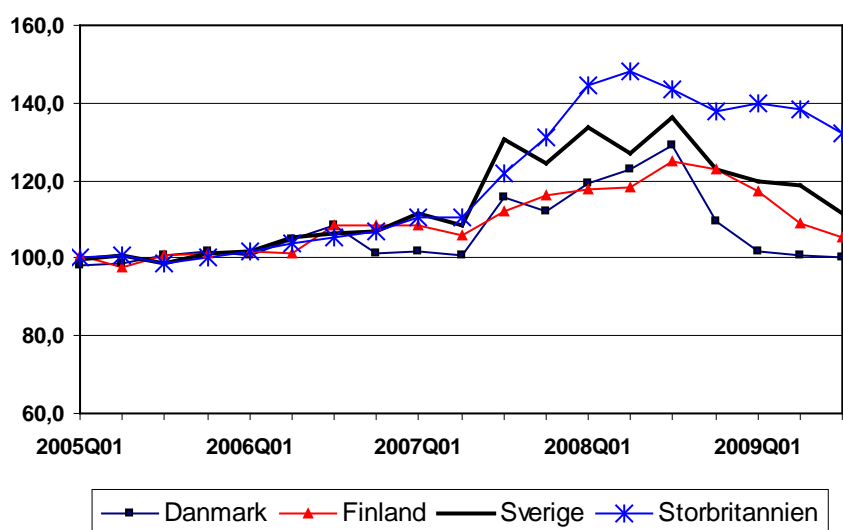
Priserna på animalieproduktion steg i genomsnitt med 1,7 % under samma period. Det är framför allt högre avräkningspriser för Nötkreatur (5,5 %), och Svin (6,9 %) som orsakar ökningen. Årsindextalet för A-index 2009 blir preliminärt 114,9. Det innebär att avräkningspriserna i genomsnitt sjunkit med 11,7 % mellan 2008 och 2009.

Figur C. Utvecklingen av A-index åren 2007—2010 (2005 = 100)



I figur D jämförs utvecklingen av Agricultural Output Price Index i Danmark, Finland, Sverige och Storbritannien. Indexet har en likartad utveckling i alla länderna men det bör poängteras att produktionen är olika sammansatt i de olika länderna och att serierna inte är absolut jämförbara.

Figur D. Utvecklingen av Agricultural Output Price Index (A-index) i Danmark, Finland, Sverige och Storbritannien, kvartalsindex (2005 = 100)



Prisutveckling i senare led

PPI-J minskade med -2,7 % mellan januari 2009 och januari 2010. Alla redovisade poster minskade bortsett från Glass och Griskött. De enskilda poster som minskat mest är Matpotatis (-30,8 %) och Nötkött (-6,4 %). Årsindextalet för PPI-J 2009 har beräknats till 115,2. Det är en minskning med -1,8 % jämfört med år 2008.

KPI-J ökade med 0,7 % mellan januari 2009 och januari 2010. Socker, Nötkött och Glass är de poster som ökat mest (3,8 %, 3,6 % respektive 2,3 %). Matpotatis står för den största minskningen (-4,4 %). Den allmänna utvecklingen av konsumentpriserna under samma period, mätt med KPI, har ökat med 0,6 %. Årsindextalet för KPI-J 2009 har beräknats till 113,7. Det är en minskning med -1,9 % jämfört med år 2008.

Innehåll

Tabeller	5
Teckenförklaring	5
1. Prisindex inom livsmedelsområdet	5
2. Produktionsmedelsprisindex (PM-index)	6
3. Avräkningsprisindex (A-index)	7
4. Producentprisindex för livsmedelsindustrin, jordbruksreglerade livsmedel (PPI-J)	8
5. Konsumentprisindex för jordbruksreglerade livsmedel (KPI-J)	9
6. Produktionsmedelsprisindex (PM-index) inom EU	10
7. Avräkningsprisindex (A-index) inom EU	11
8a. Avräkningspriser, vegetabilier (kronor per 100 kg)	12
8b. Avräkningspriser, vegetabilier (kronor per 100 kg)	13
9. Avräkningspriser, djur (kronor per 100 kg)	14
10. Avräkningspriser, animaliska produkter (kronor per 100 kg)	15
11. Genomsnittliga avräkningspriser vid slakt av husdjur (kronor per 100 kg)	16
Fakta om statistiken	17
Detta omfattar statistiken	17
Definitioner och förklaringar	17
Så görs statistiken	18
Urval och uppgiftsinsamling	18
Statistikens tillförlitlighet	18
Bra att veta	18
Annan statistik	19
Elektronisk publicering	19
In English	20
Summary	20
Price Indices and Prices in the Food Sector – Annual and Monthly Statistics – 2010:01	20
List of tables	20

Tabeller

Teckenförklaring

Explanation of symbols

–	Noll	Zero
0	Mindre än 0,5	Less than 0.5
0,0	Mindre än 0,05	Less than 0.05
..	Uppgift inte tillgänglig eller för osäker för att anges	Data not available
.	Uppgift kan inte förekomma	Not applicable
*	Preliminär uppgift	Provisional figure
S	Uppgift ej tillgänglig av sekretesskäl	Figures are confidential

1. Prisindex inom livsmedelsområdet

1. Price Indices in the Food Sector

2005 = 100	2007	2008	2009	2007 Jan Jan	2008 Jan Jan	2009 Jan Jan	2010 Jan Jan	Diff,% Jan 09- Jan 10
Produktionsmedelsprisindex (PM-index) <i>Agricultural Input Price Index</i>	109,8	125,2	121,6	105,8	119,3	125,7	118,1	-6,0
Avräkningsprisindex (A-index) <i>Agricultural Output Price Index</i>	119,7	130,1	114,9	110,4	131,3	117,4	113,7	-3,1
Producentprisindex för livsmedelsindustrin, jordbruksreglerade livsmedel (PPI-J)¹⁾ <i>Price Index for the Food Industry, food from price regulated agricultural products¹⁾</i>	104,9	117,3	115,2	101,6	114,1	116,4	113,2	-2,7
Konsumentprisindex för jordbruksreglerade livsmedel (KPI-J)¹⁾ <i>Consumer Price Index, food from price regulated agricultural products¹⁾</i>	102,5	111,5	113,7	100,9	107,4	113,2	114,0	+0,7
Konsumentprisindex (KPI)¹⁾ <i>Consumer Price Index (CPI)¹⁾</i>								
Totalt <i>Total</i>	103,6	107,2	106,9	101,6	104,9	106,2	106,9	+0,6
Totalt exkl. jordbruksreglerade livsmedel <i>Total, excl. food from price regulated products</i>	103,7	106,8	106,3	101,7	104,7	105,7	106,4	+0,6
Livsmedel, totalt <i>Food, total</i>	102,8	109,9	113,1	101,6	107,0	112,9	114,4	+1,4
Ej jordbruksreglerade livsmedel <i>Other food</i>	103,2	108,0	112,4	102,5	106,6	112,5	115,0	+2,2

1) Förändringstal beräknade på indextal justerade bl.a. för effekter av viktrevisionen vid det senaste årsskiftet. *The figures are based on indices adjusted for effects of a weight-revision during the turn of the last year.*

2. Produktionsmedelsprisindex (PM-index)

2. Agricultural Input Price Index

2005 = 100	Väg- nings- tal, % Weights, %	2007	2008	2009	2007 Jan Jan	2008 Jan Jan	2009 Jan Jan	2010 Jan Jan	Diff, % Jan 09- Jan 10
Utsäde Seeds	5,7	113,2	133,6	134,6	103,5	128,8	139,1	124,8	-10,3
Elektricitet <i>Electricity</i>	4,0	113,8	127,5	129,0	121,0	120,5	135,4	138,2	+2,1
Diesel <i>Diesel oil</i>	5,2	101,8	124,1	108,3	95,7	115,0	106,3	113,1	+6,4
Andra bränslen och drivmedel <i>Other fuels and lubricants</i>	1,9	106,8	127,8	110,6	96,7	120,4	107,1	117,8	+10,0
Energi och smörjmedel <i>Energy and lubricants</i>	11,1	107,0	125,9	116,2	105,1	117,9	117,0	123,0	+5,2
Enkla gödselmedel ¹⁾ <i>Straight fertilisers¹⁾</i>	3,5	111,9	171,3	137,8	104,8	142,6	200,8	90,9	-54,7
Sammansatta ²⁾ <i>Compound fertilisers²⁾</i>	4,0	112,8	190,7	148,6	105,1	150,3	206,8	105,8	-48,8
Gödnings- och jordförbättringsme- del <i>Fertilisers and soil improvers</i>	7,6	112,4	181,7	143,6	104,9	146,7	204,0	98,9	-51,5
Svampmedel <i>Fungicides</i>	0,8	103,4	103,7	112,0	130,2	102,0	104,2	113,8	+9,2
Insektsmedel <i>Insecticides</i>	0,2	94,7	99,6	107,7	92,8	98,4	99,8	109,6	+9,8
Ogräsmedel <i>Herbicides</i>	1,3	112,6	152,3	164,7	98,1	135,4	179,1	157,8	-11,9
Växtskydds- och bekämpningsme- del <i>Plant protection products and pesticides</i>	2,3	107,8	131,0	141,6	108,2	120,7	146,4	138,4	-5,4
Veterinärkostnader <i>Veterinary expenses</i>	1,1	105,4	116,4	119,2	103,1	110,9	117,9	119,9	+1,7
Djurfoder <i>Animal feedingstuffs</i>	17,2	122,6	147,5	136,6	110,4	144,9	136,6	130,9	-4,2
Underhåll av utrustning <i>Maintenance of materials</i>	6,7	106,1	109,7	114,4	104,6	107,5	110,8	116,3	+5,0
Underhåll av ekonomibygnader <i>Maintenance of buildings</i>	3,0	112,4	116,6	117,2	108,8	113,8	115,9	118,9	+2,6
Andra varor och tjänster <i>Other goods and services</i>	24,4	103,4	105,0	106,0	102,8	103,6	105,4	106,5	+1,1
TOTAL INSATSFÖRBRUKNING GOODS AND SERVICES CURRENTLY CONSUMED IN AGRICULTURE	78,9	110,4	128,3	122,1	105,6	121,9	127,9	117,1	-8,4
Traktorer <i>Tractors</i>	4,6	105,9	110,4	118,9	105,6	107,2	115,0	121,4	+5,5
Övrig utrustning <i>Other materials</i>	11,5	105,9	112,8	121,0	105,2	108,8	119,2	123,2	+3,4
Utrustning <i>Materials</i>	16,0	105,9	112,1	120,4	105,3	108,4	118,0	122,7	+4,0
Ekonomibygnader <i>Buildings</i>	5,1	113,6	117,6	117,1	110,1	115,1	116,2	119,1	+2,4
INVESTERINGSVAROR OCH – TJÄNSTER GOODS AND SERVICES CONTRIBUTING TO AGRICUL- TURAL INVESTMENT	21,1	107,7	113,4	119,6	106,5	110,0	117,6	121,8	+3,6
TOTALT TOTAL	100,0	109,8	125,2	121,6	105,8	119,3	125,7	118,1	-6,0

1) Enkla mineralgödselmedel med ett växtnäringsinnehåll av Kväve (N), Fosfor (P) eller Kalium (K). *Straight fertilisers with a plant nutrient content of Nitrogenus (N), Phosphorus (P₂O₅) or Potassium (K₂O).*

2) Sammansatta mineralgödselmedel med ett växtnäringsinnehåll av NP, NK, PK eller NPK. *Complex fertilisers with a plant nutrient content of NP, NK, PK or NPK.*

3. Avräkningsprisindex (A-index)**3. Agricultural Output Price Index**

2005=100	Vägnings- tal, % Weights, %	2007	2008	2009	2007 Jan Jan	2008 Jan Jan	2009 Jan Jan	2010 Jan Jan	Diff, % Jan 09- Jan 10
Vete <i>Wheat</i>	5,6	187,6	179,7	123,6	134,0	230,2	151,7	117,4	-22,6
Korn <i>Barley</i>	2,5	208,2	166,8	105,8	144,8	236,3	131,0	106,5	-18,7
Havre <i>Oats</i>	1,6	178,2	137,9	92,6	142,6	194,9	114,8	89,3	-22,2
Råg <i>Rye</i>	0,3	207,4	155,4	89,1	137,2	226,3	110,4	95,6	-13,4
Annan spannmål <i>Other cereals</i>	0,6	195,7	143,8	109,9	133,4	228,8	125,4	113,0	-9,9
Spannmål <i>Cereals</i>¹⁾	10,6	192,1	167,7	113,0	138,0	225,4	139,4	109,8	-21,2
Oljeväxtfrö och oljehaltiga frukter <i>Oil seeds and oleaginous fruits</i>	1,5	152,7	154,8	122,1	111,5	177,8	147,2	125,1	-15,0
Sockerbetor <i>Sugar beets</i>	3,1	65,1	63,6	64,9	71,3	65,1	63,6	64,9	+2,2
Andra industrigrödor <i>Other industrial crops</i>	0,1	122,9	132,0	132,0	122,9	132,0	132,0	132,0	0,0
Industrigrödor <i>Industrial crops</i>	4,7	93,7	93,5	84,1	84,9	101,8	91,1	85,1	-6,6
Foderväxter <i>Forage plants</i>	7,3	125,8	127,1	132,5	119,2	119,2	135,1	129,9	-3,9
Frukt och grönsaker <i>Fruits and Horticultural products</i>	6,6	108,1	114,6	111,0	106,2	105,1	108,3	106,1	-2,0
Matpotatis <i>Potatoes for consumption</i>	3,5	189,9	216,8	170,8	195,2	184,1	176,3	151,7	-14,0
Utsädespotatis <i>Seed potatoes</i>	0,3	110,7	119,7	126,2	97,1	111,9	120,4	126,7	+5,3
Annan potatis <i>Other potatoes</i>	0,4	98,6	104,3	109,6	97,7	98,6	104,3	109,6	+5,1
Potatis <i>Potatoes</i>	4,3	174,5	197,9	161,2	177,7	169,8	164,7	145,5	-11,6
Blommor och plantskoleväxter <i>Flowers and Horticultural products</i>	5,0	101,8	102,7	106,3	101,5	103,6	108,5	107,0	-1,3
VEGETABILIEPRODUKTION <i>CROP OUTPUT</i>	38,5	139,3	136,7	117,2	122,1	147,4	126,1	113,6	-10,0
Nötkreatur <i>Cattle</i>	10,0	106,6	120,6	107,1	112,2	110,4	109,5	115,5	+5,5
- Storboskap <i>Cattle excl. calves</i>	9,6	106,6	120,3	107,0	112,5	110,0	108,9	116,1	+6,7
- Kalv <i>Calves</i>	0,4	107,0	127,0	109,1	105,3	119,0	123,5	101,7	-17,7
Svin <i>Pigs</i>	11,6	97,5	110,9	121,2	93,1	93,6	101,7	108,8	+6,9
Får och getter <i>Sheep and goats</i>	0,4	100,9	108,1	106,7	102,4	107,0	109,9	102,8	-6,4
Fjäderfä <i>Poultry</i>	3,2	106,0	138,6	131,8	98,2	128,3	133,4	130,2	-2,4
Andra djur <i>Other animals</i>	2,0	147,5	171,6	185,1	136,2	155,3	185,2	181,5	-2,0
Djur <i>Animals</i>	27,1	105,6	122,1	121,7	104,1	108,6	114,6	119,0	+3,9
Mjök <i>Milk</i>	29,4	108,3	128,8	103,9	99,0	133,6	106,0	108,2	+2,1
Ägg <i>Eggs</i>	3,2	117,7	144,4	144,6	112,9	139,6	143,5	143,3	-0,1
Andra animaliska produkter <i>Other animal products</i>	1,9	103,5	103,2	89,4	137,4	76,6	114,4	76,4	-33,2
Animaliska produkter <i>Animal products</i>	34,4	108,9	128,9	106,8	102,4	131,1	109,9	109,7	-0,2
ANIMALIEPRODUKTION <i>ANIMAL OUTPUT</i>	61,5	107,5	125,9	113,4	103,1	121,2	111,9	113,8	+1,7
TOTALT <i>TOTAL</i>	100,0	119,7	130,1	114,9	110,4	131,3	117,4	113,7	-3,1

1) Spannmålspriserna för senaste skörden är preliminära och revideringar kan komma att göras i efterhand. *The prices for cereals concerning the latest harvest are preliminary and therefore they can be revised later.*

4. Producentprisindex för livsmedelsindustrin, jordbruksreglerade livsmedel (PPI-J)

4. Price Index for the Food Industry, food from price regulated agricultural products

2005 = 100	Vägnings- tal, % Weights, %	2007	2008	2009	2007 Jan Jan	2008 Jan Jan	2009 Jan Jan	2010 Jan Jan	Diff, % ¹⁾ Jan 09- Jan 10
Mjöl, gryn och hårt bröd <i>Flour, grain and crispbread</i>	12,7	107,8	128,3	122,7	102,0	122,9	123,9	118,3	-4,6
Mjukt bröd <i>Bread</i>	14,4	108,6	122,0	121,1	102,6	119,6	122,9	118,2	-3,9
Matpotatis <i>Potatoes for consumption</i>	1,5	168,4	200,4	177,3	167,4	176,8	194,2	134,4	-30,8
Socket Sugar	S	S	S	S	S	S	S	S	S
Margarin <i>Margarine</i>	S	S	S	S	S	S	S	S	S
Vegetabilier <i>Crop products</i>	33,1	109,7	125,2	121,7	103,8	121,7	122,7	117,5	-4,1
Mjök <i>Milk</i>	13,8	103,7	111,8	109,6	101,9	113,4	111,2	108,5	-2,4
Grädde <i>Cream</i>	S	S	104,1	S	S	103,8	S	S	S
Smör <i>Butter</i>	S	S	S	S	S	S	S	S	S
Ost <i>Cheese</i>	S	S	S	S	S	S	S	S	S
Glass <i>Ice cream</i>	3,4	102,3	126,7	S	100,3	119,4	S	133,9	+2,5
Mejeriprodukter <i>Dairy products</i>	32,2	102,2	117,2	114,3	100,8	116,1	117,1	113,9	-2,8
Ägg <i>Eggs</i>	2,2	120,4	138,5	140,3	113,0	130,8	141,4	140,8	-0,5
Nötkött <i>Beef</i>	5,5	100,3	114,8	111,1	98,8	101,5	112,8	105,5	-6,4
Griskött <i>Pig meat</i>	3,7	109,4	117,7	119,4	106,7	107,0	115,5	119,4	+3,4
Fjäderfäkött <i>Poultry meat</i>	3,5	97,8	112,9	104,4	95,1	107,1	107,4	103,7	-3,5
Annat kött <i>Other meat</i>	S	S	116,1	S	S	111,7	S	S	S
Kött <i>Meat</i>	12,7	102,3	115,2	111,8	100,1	105,2	112,3	109,1	-2,7
Charkuterivaror och köttkonserver <i>Cured and canned meat</i>	19,8	102,0	104,9	106,3	99,3	104,2	105,7	104,8	-0,9
Kött, charkuterivaror och köttkonserver <i>Meat and meat products</i>	32,5	102,1	109,2	108,5	99,6	104,6	108,4	106,6	-1,6
Animalier <i>Animal products</i>	66,9	102,6	113,6	112,0	100,5	110,6	113,3	111,0	-2,1
TOTALT <i>TOTAL</i>	100,0	104,9	117,3	115,2	101,6	114,1	116,4	113,2	-2,7

1) Förändringstal beräknade på indextal justerade bl.a. för effekter av viktrevisionen vid det senaste årsskiftet. *The figures are based on indices adjusted for effects of a weight-revision during the last turn of the year.*

Källa: Statistiska centralbyrån (SCB). *Source: Statistics Sweden.*

5. Konsumentprisindex för jordbruksreglerade livsmedel (KPI-J)

5. Consumer Price Index, food from price regulated agricultural products

2005 = 100	Vägnings- tal, % Weights, %	2007	2008	2009	2007 Jan Jan	2008 Jan Jan	2009 Jan Jan	2010 Jan Jan	Diff, % ¹⁾ Jan 09- Jan 10
Mjöl, gryn och hårt bröd <i>Flour, grain and crispbread</i>	12,7	100,2	110,0	111,9	98,3	104,9	111,8	111,9	+0,1
Mjukt bröd <i>Bread</i>	14,3	104,9	116,0	119,1	102,2	112,2	118,1	120,1	+1,7
Matpotatis <i>Potatoes for consumption</i>	2,1	124,2	142,1	131,4	121,8	128,2	141,0	134,8	-4,4
Socker <i>Sugar</i>	0,8	101,0	101,9	105,1	100,4	102,0	101,8	105,6	+3,8
Margarin <i>Margarine</i>	4,0	102,0	112,4	113,4	100,7	111,1	113,6	112,6	-0,9
Vegetabilier <i>Crop products</i>	33,8	103,7	114,4	116,1	101,5	109,8	116,0	116,5	+0,5
Mjölk <i>Milk</i>	12,1	101,1	109,2	110,6	100,2	107,6	110,2	110,7	+0,4
Grädde <i>Cream</i>	3,2	100,2	104,9	106,0	99,8	104,1	105,7	105,5	-0,2
Smör <i>Butter</i>	0,8	97,2	103,7	104,4	95,8	100,7	104,3	103,6	-0,7
Ost <i>Cheese</i>	11,6	101,4	114,8	115,9	99,1	112,0	115,4	115,1	-0,3
Glass <i>Ice cream</i>	3,7	99,8	105,9	108,0	98,0	103,2	106,0	108,5	+2,3
Mejeriprodukter <i>Dairy products</i>	31,5	100,9	110,3	111,6	99,4	108,2	111,0	111,3	+0,3
Ägg <i>Eggs</i>	2,5	104,7	116,8	120,9	102,2	111,5	119,8	124,7	+4,1
Nötkött <i>Beef</i>	5,2	108,0	124,5	126,0	106,8	111,1	124,4	128,9	+3,6
Griskött <i>Pig meat</i>	3,5	104,9	112,0	116,3	104,4	106,6	114,6	116,9	+2,0
Fjäderfäkött <i>Poultry meat</i>	3,4	98,5	108,4	109,4	97,7	104,1	109,5	110,2	+0,6
Annat kött <i>Other meat</i>	1,3	101,6	100,2	107,1	102,1	96,5	105,9	108,1	+2,1
Kött <i>Meat</i>	13,4	104,7	115,6	118,0	104,0	107,3	116,9	119,6	+2,3
Charkuterivaror och köttkonserver <i>Cured and canned meat</i>	18,9	101,2	105,5	109,2	100,2	102,0	108,5	108,8	+0,3
Kött, charkuterivaror och köttkonserver <i>Meat and meat products</i>	32,3	102,6	109,5	112,8	101,6	104,1	111,9	113,1	+1,1
Animalier <i>Animal products</i>	66,2	101,9	110,1	112,5	100,6	106,2	111,7	112,7	+0,9
TOTALT <i>TOTAL</i>	100,0	102,5	111,5	113,7	100,9	107,4	113,2	114,0	+0,7

1) Förändringstal beräknade på indextal justerade bl.a. för effekter av viktrevisionen vid det senaste årsskiftet. *The figures are based on indices adjusted for effects of a weight-revision during the last turn of the year.*

Källa: Statistiska centralbyrån (SCB). *Source: Statistics Sweden.*

6. Produktionsmedelsprisindex (PM-index) inom EU

6. Agricultural Input Price Index for the EU market

2005 = 100	2006	2007	2008	Tredje kvartalet <i>Third quarter</i> ¹⁾				Diff, % 08 – 09
				2006	2007	2008	2009	
EU27 EU27
be Belgien <i>Belgium</i>	105,3	117,2	135,7	105,6	118,4	139,7	115,9	-17,0
bg Bulgarien <i>Bulgaria</i>	103,4	114,9	130,9	103,4	116,8	132,8	130,4	-1,8
cz Tjeckien <i>Czech Republic</i>	100,7	107,2	119,0	101,2	107,8	121,6	108,4	-10,8
dk Danmark <i>Denmark</i>	102,1	111,9	135,8	102,6	112,4	138,1	122,0	-11,7
de Tyskland <i>Germany</i>
ee Estland <i>Estonia</i>	105,4	116,8	137,5	105,7	117,6	140,4	122,0	-13,1
ie Irland <i>Ireland</i>
gr Grekland <i>Greece</i>	104,1	112,9	129,5	104,8	113,0	133,2	119,5	-10,3
es Spanien <i>Spain</i>	103,1	111,8	130,7	102,8	112,8	135,8	115,8	-14,7
fr Frankrike <i>France</i>	102,9	109,6	132,2	103,0	110,3	152,4
it Italien <i>Italy</i>
cy Cypern <i>Cyprus</i>	107,3	116,4	126,3	109,0	116,8	119,5
lv Lettland <i>Latvia</i>	109,4	127,3	153,9	110,7	131,1	159,8	144,9	-9,3
lt Litauen <i>Lithuania</i>	107,5	121,2	163,0	108,5	119,8	172,1	125,7	-27,0
lu Luxemburg <i>Luxembourg</i>	103,1	112,4	129,0	103,7	113,2	132,2	110,8	-16,2
hu Ungern <i>Hungary</i>	106,1	119,9	140,5	108,2	122,9	143,5	129,9	-9,5
mt Malta <i>Malta</i>	103,2	108,7	131,1	103,9	108,3	133,8	123,0	-8,1
nl Nederländerna <i>Netherlands</i>	107,1	116,6	126,9	108,9	118,0	129,9	111,4	-14,2
at Österrike <i>Austria</i>	102,4	110,2	123,3	102,7	111,8	125,6	115,6	-8,0
pl Polen <i>Poland</i>
pt Portugal <i>Portugal</i>	124,4	..
ro Rumänien <i>Romania</i>	103,3	121,9	136,3	102,2	124,7	129,9	127,7	-1,7
si Slovenien <i>Slovenia</i>	104,2	115,7	143,3	105,1	117,1	151,9	126,7	-16,6
sk Slovakien <i>Slovakia</i>	103,6	108,5	119,3	104,1	108,9	122,2	101,2	-17,2
fi Finland <i>Finland</i>	103,7	108,6	129,5	104,3	107,2	136,3	111,6	-18,1
se Sverige <i>Sweden</i>	103,2	110,4	128,3	104,2	110,2	131,6	119,8	-9,0
uk Storbritannien <i>United Kingd.</i>	103,8	115,3	145,4	104,2	115,8	153,6	133,6	-13,0

1) Från och med 2006 redovisas för EU-länderna kvartalsvisa indextal istället för månadsindex. *As from 2006 the monthly indices are replaced by quarterly indices.*

Källa: Eurostats databas, NewCronos. *Source: Eurostats database, NewCronos. 2010-03-16*

7. Avräkningsprisindex (A-index) inom EU

7. Output Price Index for the EU market

2005 = 100	2006	2007	2008	Tredje kvartalet <i>Third quarter</i> ¹⁾				
				2006	2007	2008	2009	Diff, % 08 – 09
EU27 EU27
be Belgien <i>Belgium</i>	129,9	195,1	177,2	127,7	217,7	163,7	102,1	-37,6
bg Bulgarien <i>Bulgaria</i>	112,6	201,1	208,1	106,1	203,1	195,0	136,1	-30,2
cz Tjeckien <i>Czech Republic</i>	106,4	158,6	184,2	104,3	157,2	172,5	107,2	-37,9
dk Danmark <i>Denmark</i>	107,9	166,9	194,6	106,5	181,3	179,5	106,2	-40,8
de Tyskland <i>Germany</i>
ee Estland <i>Estonia</i>	112,5	182,9	153,5	112,2	176,7	147,8	102,0	-31,0
ie Irland <i>Ireland</i>
gr Grekland <i>Greece</i>	110,0	173,9	150,5	104,0	154,1	164,9	120,8	-26,7
es Spanien <i>Spain</i>	101,0	144,1	143,2	92,7	142,7	144,3	105,2	-27,1
fr Frankrike <i>France</i>	117,5	183,1	179,4	120,6	216,4	171,9
it Italien <i>Italy</i>
cy Cypern <i>Cyprus</i>	88,3	104,1	103,9	88,3	104,1	103,9
lv Lettland <i>Latvia</i>	122,6	205,5	169,7	118,4	203,6	158,4	113,4	-28,4
lt Litauen <i>Lithuania</i>	121,1	186,6	203,1	117,6	189,2	173,9	117,5	-32,4
lu Luxemburg <i>Luxembourg</i>	115,5	184,7	124,1	115,5	184,7	124,1	88,5	-28,7
hu Ungern <i>Hungary</i>	125,3	224,2	161,2	126,1	213,0	178,7	134,7	-24,6
mt Malta <i>Malta</i>
nl Nederländerna <i>Netherlands</i>	123,8	201,7	166,5	121,3	222,6	154,7	97,8	-36,8
at Österrike <i>Austria</i>	128,5	217,1	155,2	112,5	187,1	183,2	118,9	-35,1
pl Polen <i>Poland</i>
pt Portugal <i>Portugal</i>	106,9	145,0	145,3	91,5	138,3	163,6	123,2	-24,7
ro Rumänien <i>Romania</i>	99,1	188,8	229,2	95,4	209,9	214,5	154,4	-28,0
si Slovenien <i>Slovenia</i>	111,0	176,3	165,0	106,5	170,7	169,6	98,3	-42,0
sk Slovakien <i>Slovakia</i>	101,3	138,8	141,8	103,3	144,6	143,5	93,8	-34,6
fi Finland <i>Finland</i>	108,7	149,1	171,4	104,9	154,2	168,6	95,3	-43,5
se Sverige <i>Sweden</i>	114,1	192,1	167,7	112,8	206,9	154,3	103,6	-32,9
uk Storbritannien <i>United Kingd.</i>	111,8	166,7	207,1	110,1	175,8	190,2	141,8	-25,4

1) Från och med 2006 redovisas för EU-länderna kvartalsvisa indextal istället för månadsindex (kvartal = Q). *As from 2006 the monthly indices are replaced by quarterly indices (Q = Quarter).*

Källa: Eurostats databas, NewCronos. *Source: Eurostats database, NewCronos. 2010-03-15*

8a. Avräkningspriser, vegetabilier (kronor per 100 kg)**8a. Agricultural Absolute Prices, Crop products (SEK per 100 kg)**

Anm		2006	2007	2008	2009	2007	2008	2009	2010
Produktioner						Jan	Jan	Jan	Jan
Note	Products					Jan	Jan	Jan	Jan
	Spannmål¹⁾ Cereals¹⁾								
AP	Höstvete <i>Soft wheat</i>	103,3	173,4	178,6	113,6	124,6	212,1	149,4	106,1
AP	Råg <i>Rye</i>	102,8	187,3	140,3	80,5	123,9	204,4	99,7	86,4
AP	Korn <i>Barley</i>	99,0	179,9	144,4	90,6	125,3	204,2	112,9	91,2
AP	Foderkorn <i>Fodder barley</i>	91,6	161,1	126,9	88,6	110,3	182,6	103,4	89,7
AP	Malkorn <i>Malting barley</i>	116,3	223,8	185,3	95,3	160,4	254,5	135,1	94,7
AP	Havre <i>Oats</i>	101,8	147,1	113,9	76,4	117,7	160,8	94,7	73,7
AP	Rågvete <i>Triticale</i>	92,2	161,7	118,8	90,8	110,3	189,1	103,7	93,4
	Industrigrödor <i>Industrial crops</i>								
AP	Raps ²⁾ <i>Rape²⁾</i>	221,3	308,8	313,0	246,9
AP	Sockerbetor ³⁾ <i>Sugar beets³⁾</i>	30,3	27,6	27,0	27,6
	Blommor <i>Flowers</i>								
AP	Tulpaner, priser per 100 st ⁴⁾ <i>Tulips, prices per 100 items⁴⁾</i>	193,1	193,8	194,2	205,4	193,3	193,0	204,0	200,2

1) Vissa spannmålspriser avseende senaste skörden är preliminära och revideringar kan komma att göras i efterhand. Priserna samlas in från flera spannmålshandlare och mäts vid utvalda leveransorter, vanligen s.k. nollorter. Priserna avser vara av normal kvalitet vid 14 % vattenhalt samt för höstveten vid 11 % proteinhalt. Årsmedelpriser beräknas som sammanvägda månadspriser med avseende på levererade kvaliteter. *The prices concern the latest harvests, are preliminary and can therefore be revised later. Prices are collected at several deliveral places usually called "base places" (no increase or decrease due to transport distance). It refers to cereals with a water content of 14 % and for Winter Wheat with a protein content of 11 %. Annual prices are calculated as weighted arithmetic means of monthly prices.*

2) Avser 9 % vattenhalt, fritt Karlshamn. Pris redovisas endast för månaderna september till december. *The price refers to 9 % water content, ex-Karlshamn and is calculated only for September to December.*

3) Pris för sockerbetor vid 16 % sockerhalt. Fr.o.m. år 2006 avser priset EU:s minimipris för sockerbetor. Pris redovisas endast för månaderna september till december. *Average price for beets at sugar content 16 %. From the year 2006 the price refers to EU:s minimum price for sugar beets. Prices are calculated only for September to December.*

4) Pris redovisas endast för månaderna december till april. *Prices are calculated only for December to April.*

Anm.: AP står för Absolute Agricultural Prices och avser de prisnoteringar som alla EU:s medlemsländer levererar till Eurostat på årsbasis och som finns publicerade i Eurostats databas NewCronos.

Note: Prices marked "AP" refers to EU:s Absolute Agricultural Prices. Annual prices are sent to EU (Eurostat).

8b. Avräkningspriser, vegetabilier (kronor per 100 kg)**8b. Agricultural Absolute Prices, Crop products (SEK per 100 kg)**

Anm. Produkter	2006	2007	2008	2009	2007 Jan Jan	2008 Jan Jan	2009 Jan Jan	2010 Jan Jan
Note Products								
Grönsaker¹⁾ Vegetables¹⁾								
AP Blomkål, 1:a kvalitet <i>Cauliflowers, quality 1</i>	603,9	878,4	792,5	900,6
AP Tomater, växthusodlad 1:a kval. <i>Tomatoes under glass, quality 1</i>	1269,2	1171,4	1013,9	1009,3
AP Vitkål, 1:a kvalitet <i>White cabbage, quality 1</i>	212,7	244,4	213,4	200,3	219,0	257,6	316,3	284,2
AP Växthusodlad gurka, 1:a kvalitet <i>Cucumbers under glass, quality 1</i>	795,3	855,7	649,7	1018,9
AP Morötter, 1:a kvalitet <i>Carrots, quality 1</i>	275,6	285,0	292,2	265,8	288,2	268,7	280,0	233,2
AP Lök, alla kvaliteter <i>Onions, all quality</i>	266,4	254,8	169,6	188,3	340,0	179,4	170,2	313,8
Potatis Potatoes								
AP Matpotatis ²⁾ <i>Main crop potatoes²⁾</i>	209,5	260,9	297,9	234,7	268,2	252,9	242,2	208,4
AP Potatis för stärkelse ³⁾ <i>Potatoes for starch³⁾</i>	45,0	45,4	48,1	50,5
Frukt¹⁾ Fruits¹⁾								
AP Äpplen, alla sorter <i>Dessert apples, all varieties</i>	469,2	486,6	573,9	548,7	396,0	494,5	496,6	523,5
AP Jordgubbar på friland <i>Strawberries in the open</i>	1652,7	1929,0	2758,6	2333,6

1) Genomsnittliga priser för ett antal uppgiftslämnare. Priser redovisas enligt följande: blomkål jun-nov, tomater apr-nov, vitkål jul-mar, gurka mar-okt, morötter jul-apr lök aug-apr, äpplen aug-feb samt jordgubbar jun-aug. *Average prices for several companies. Prices are presented: Cauliflowers Jun-Nov, Tomatoes Apr-Nov, White cabbage Jul-Mar, Cucumbers Mar-Okt, Carrots Jul-Apr, Onions Aug-Apr, Dessert Apples Aug-Feb and Strawberries Jun-Aug.*

2) Södra och mellersta Sverige. Pris redovisas endast för månaderna september till maj. Priset avser kvalitet SMAK Klass 1 för vissa sorter, fritt uppköpande handel. *In the southern parts of Sweden, prices are calculated only for October to April. The price refer to quality SMAK Class 1 for some varieties.*

3) EUs minimipris och kompensationsbelopp vid 17 % stärkelsehalt. Pris redovisas endast för månaderna september till december. *The EU minimum price and compensation amount at 17 % starch content and is calculated only for September to December.*

Anm.: AP står för Absolute Agricultural Prices och avser de prisnoteringar som alla EU:s medlemsländer levererar till Eurostat på årsbasis och som finns publicerade i Eurostats databas NewCronos.

Note: Prices marked "AP" refers to EU:s Absolute Agricultural Prices. Annual prices are sent to EU (Eurostat).

9. Avräkningspriser, djur (kronor per 100 kg)

9. Agricultural Absolute Prices, Animals (SEK per 100 kg)

Anm.	Produkter	2006	2007	2008	2009	2007	2008	2009	2010
Note	Products					Jan	Jan	Jan	Jan
						Jan	Jan	Jan	Jan
	Livdjur Live animals								
AP	Livkalvar ¹⁾ Calves ¹⁾	1611	1633	1960	1867	1618	1950	1749	2218
AP	Smågrisar ²⁾ Piglets ²⁾	1845	1664	1826	1976	1722	1543	1825	1860
	Slaktdjur Carcasses								
	Mellankalv ³⁾ Fattened calves ³⁾	2044	2084	2477	2149	2054	2330	2412	2013
	Hanungnöt ⁴⁾ Young male cattle ⁴⁾	2436	2389	2736	2478	2467	2525	2502	2653
	Ko ⁵⁾ Cows ⁵⁾	1914	1787	1976	1731	1957	1788	1784	1894
	Slaktsvin ⁶⁾ Pigs for slaughter ⁶⁾	1215	1135	1316	1431	1086	1124	1214	1292
AP	Grisar – klass S ⁷⁾ Pigs – (carcasses) grade I ⁷⁾	1333	1376	1501	1500	1317	1332	1396	1398
AP	Grisar – klass E ⁸⁾ Pigs – (carcasses) grade II ⁸⁾	1292	1334	1457	1458	1274	1290	1345	1345
	Får (Tackor och baggar) ⁹⁾ Sheep ⁹⁾	982	978	1001	906	930	1077	880	729
	Lamm ¹⁰⁾ Lambs ¹⁰⁾	2843	2867	3085	3071	2928	3026	3176	3002
	Slaktkyckling ¹¹⁾ Chickens, live weight ¹¹⁾	639	689	904	859	639	833	870	848

- 1) Tjurkalv, vikt 80 kg, fritt gård inkl. marknadspristillägg/avdrag. Calves (of a few days), price per head. Ex-farm incl. market price premium/reduction.
- 2) Basvikt t.o.m. 23 kg fritt gård inkl. marknadspristillägg/avdrag. Piglets, price per 100kg live weight. Ex-farm incl. market price premium/reduction.
- 3) Mellankalv klass O, vikt 115 kg, fritt gård inkl. leveranstillägg. Fattened calves class O, weight 115 kg. Ex-farm including bonuses and final price adjustments.
- 4) Hanungnöt, klass R, vikt 330 kg, inkl. leveranstillägg. Young male cattle class R, weight 330 kg. Ex-farm including bonuses and final price adjustments.
- 5) Ko klass P+, vikt 270 kg, inkl. leveranstillägg. Cows class P+, weight 270 kg. Ex-farm including bonuses and final price adjustments.
- 6) Slaktsvin 58 % kött, 85 kg, inkl leveranstillägg. Pigs for slaughter, lean meat content 58 %, weight 85 kg. Ex-farm including bonuses and final price adjustments.
- 7) Slaktsvin , enl. EU:s klassificeringsskala klass S (ett köttinnehåll av 60 % eller mer). Pigs (carcasses) (grade I). Price per 100 kg by carcase weight.
- 8) Slaktsvin, enl. EU:s klassificeringsskala klass E (ett köttinnehåll av mer än 55 % men mindre än 60 %). Pigs (carcasses) (grade II). Price per 100 kg by carcase weight.
- 9) Får (Tackor och Baggar) klass R, vikt 26 kg, Sheep (Ewes and Rams) class R, weight 26 kg.
- 10) Lamm klass O+, vikt 19 kg, inkl. lammtillägg. Lambs class O+, weight 19 kg. Including lamb bonuses.
- 11) Slaktkyckling, 1:a kvalitet, 1,7 kg levande vikt, inkl.marknadstillägg och tillägg för campylobacterfria leveranser (t.o.m. 2008). Chickens (Broilers) first quality. 1,7 kg live weight incl. Market price premium/reduction.

Anm.: AP står för Absolute Agricultural Prices och avser de prisnoteringar som alla EU:s medlemsländer levererar till Eurostat på årsbasis och som finns publicerade i Eurostats databas NewCronos.

Note: Prices marked "AP" refers to EU:s Absolute Agricultural Prices. Annual prices are sent to EU (Eurostat).

10. Avräkningspriser, animaliska produkter (kronor per 100 kg)

10. Agricultural Absolute Prices, Animal Products (SEK per 100 kg)

Anm. Produkter		2006	2007	2008	2009	2007	2008	2009	2010
Note Products						Jan	Jan	Jan	Jan
						Jan	Jan	Jan	Jan
	Mjök (4,2 % fett) ¹⁾ <i>Raw cows' milk (4.2 % fat)</i> ¹⁾	279	303	358	284	280	374	299	305
AP	Mjök (3,7 % fett) ²⁾ <i>Raw cows' milk (3.7 % fat)</i> ²⁾	267	291	343	272	267	361	286	292
AP	Mjök (faktisk fetthalt) ³⁾ <i>Raw cows' milk (actual fat content)</i> ³⁾	279	304	358	286	282	374	302	309
	A-ägg burhös ⁴⁾ <i>Eggs from caged hens</i> ⁴⁾	864	947	1169	1159	886	1168	1148	1130
	A-ägg frigående höns ⁵⁾ <i>Barn eggs</i> ⁵⁾	953	1054	1299	1294	1020	1248	1282	1292
	Ekologiska ägg ⁶⁾ <i>Ecological eggs</i> ⁶⁾	1671	1810	2188	2232	1751	2066	2225	2223
AP	Ägg, öre/st ⁷⁾ <i>Fresh eggs (whole country)</i> ⁷⁾	59	65	80	79	62	78	79	79

- 1) Mjök vid 4,2 % fetthalt och 3,4 % proteinhalt. Fritt gård. Inkl. nationellt stöd och efterlikvider. *Raw cows' milk. Ex-farm at 4,2 % fat and 3,4 % protein content incl. bonuses, national subsidies and final price adjustments.*
- 2) Mjök vid 3,7 % fetthalt och 3,4 % proteinhalt. Fritt gård. Inkl. nationellt stöd och efterlikvider. *Raw cows' milk. Ex-farm at 3,7 % fat and 3,4 % protein content incl. bonuses, national subsidies and final price adjustments.*
- 3) Mjök vid faktisk fetthalt och 3,4 % proteinhalt. Fritt gård. Inkl. nationellt stöd och efterlikvider. *Raw cows' milk. Ex-farm at actual fat and 3,4 % protein content incl. bonuses, national subsidies and final price adjustments.*
- 4) Ägg från burhös. Fritt gård. Konsumtionsägg Klass A. *Eggs from caged hens. Ex-farm. Eggs for consumption (class A).*
- 5) Ägg från frigående höns inomhus. Fritt gård. Konsumtionsägg Klass A. *Eggs from hens (not caged). Ex-farm. Eggs for consumption (class A).*
- 6) Ekologiska ägg. Fritt gård. Konsumtionsägg. *Ecological eggs. Ex-farm. Eggs for consumption.*
- 7) Ägg, öre per styck. Omräknat till styck enligt EU-definition (1 ägg=64 gram). *Fresh eggs, price per item. Unit according to EU definition (64 grams per item).*

Anm.: AP står för Absolute Agricultural Prices och avser de prisnoteringar som alla EU:s medlemsländer levererar till Eurostat på årsbasis och som finns publicerade i Eurostats databas NewCronos.

Note: Prices marked "AP" refers to EU:s Absolute Agricultural Prices. Annual prices are sent to EU (Eurostat).

11. Genomsnittliga avräkningspriser vid slakt av husdjur (kronor per 100 kg)

11. Average producer prices for slaughtered livestock (SEK per 100 kg)

	2005	2006	2007	2008	2009
Ko Cows	1 501	1 705	1 611	1 744	1 505
Ungko Young cattle	1 719	1 857	1 851	2 105	1 858
Ko Cows	1 552	1 739	1 668	1 832	1 585
Äldre tjur Male bovine animals	1 574	1 779	1 658	1 817	1 565
Ungtjur Bovine animals	2 032	2 186	2 161	2 496	2 203
Yngre tjur Bovine animals	1 939	2 105	2 086	2 400	2 136
Tjur Bulls	2 013	2 168	2 142	2 472	2 181
Kviga Heifers	1 888	2 046	2 046	2 326	2 089
Stut Bullocks	1 959	2 122	2 117	2 399	2 128
Storboskap Adult cattle	1 831	2 001	1 964	2 240	1 967
Gödkalv Fattened calf	2 228	2 308	2 360	2 860	2 207
Mellankalv Fattened calf	1 835	1 884	1 998	2 378	2 035
Spädkalv Sucking-calf	150	150	150	149	150
Kalv Calves	1 832	1 882	1 995	2 376	2 034
Tackor och baggar Sheep	663	686	680	749	684
Lamm Lambs	2 378	2 377	2 408	2 667	2 702
Får Sheep	2 043	2 043	2 051	2 306	2 325
Häst Horses	614	608	589	467	514
Slaktsvin Fattening pigs	1 080	1 145	1 183	1 328	1 321
Sugga Sow	605	597	575	638	775
Ungsugga Young sow	627	604	591	620	777
Galt Boar	266	259	245	229	256
Unggris Young pigs	509	510	509	460	460
Unggalt Young boar	540	540	540	510	540
Svin Pigs	1 053	1 113	1 146	1 286	1 288

Anm. Fritt gård, exklusive leveranställägg och efterlikvider. Ex-farm, excl. bonuses and final price adjustments.

Fakta om statistiken

Sedan år 1970 har prisutvecklingen i Sverige på jordbruks- och livsmedelsområdet följts genom redovisning av ett system av indexserier. Under prisregleringsperioderna fram t.o.m. 1990 utgjorde detta indexsystem ett viktigt underlag vid prisöverläggningarna. Förutom *A- och PM-index* (Avräkningsprisindex och Produktionsmedelsprisindex) ingår i detta system *PPI-J* (Producentprisindex för jordbruksreglerade produkter) och *KPI-J* (Konsumentprisindex för jordbruksreglerade produkter). Tidigare har även *PR-index* (Primärförädlingsprisindex, tidigare benämnt Prisregleringsprisindex) ingått. A- och PM-index är numera anpassat till motsvarande indexserier Input Price Index och Output Price Index vid EUs statistikmyndighet Eurostat.

Det övergripande syftet med indexserierna inom jordbruks- och livsmedelsområdet är att kunna följa den genomsnittliga prisutvecklingen, dels för jordbruks- och livsmedelsprodukter från jordbrukarledet fram till konsumentledet, dels för jordbrukets produktionsmedel.

Serier över prisindex och priser används för jämförelser av prisutvecklingen och prisnivån inom jordbruksområdet mellan EU-länder och för uppföljning av jordbrukspolitiska frågor samt till kalkyler, prognoser och utredningar.

A- och PM-index samt vissa avräkningspriser på jordbruksprodukter översänds kvartals- eller årsvis till EUs statistikmyndighet Eurostat och publiceras därefter i Eurostats publikation "Agricultural Statistics, Quarterly bulletin" (ISSN 1607-2307) samt i Eurostats statistikdatabas NewCronos.

Detta omfattar statistiken

Definitioner och förklaringar

I tabellavsnittet presenteras följande fyra indexserier, vilka avses visa prisutvecklingen inom jordbrukssektorn för produkter och produktionsmedel och för jordbruksprodukter i senare produktions- och handelsled.

1. *Produktionsmedelsprisindex (PM-index)* avser att visa prisutvecklingen på de produktionsmedel som används i jordbruket. Denna indexserie är jämförbar med det Input Price Index inom EU, som publiceras för alla EU-länder.
2. *Avräkningsprisindex (A-index)* avser att visa utvecklingen av avräkningspriser för jordbruksprodukter. A-index är en prisindexserie, varför det inte ingår för producenterna inkomsthöjande ersättningar, såsom direktbidrag i form av arealersättningar eller djurbidrag. Denna indexserie är jämförbar med det Output Price Index inom EU, som publiceras för alla EU-länder.
3. *Producentprisindex för livsmedelsindustrin, jordbruksreglerade livsmedel (PPI-J)*, avser att visa prisutvecklingen på de livsmedel som lämnar livsmedelsindustrin och avser jordbruksprodukter, vilka ingick i den tidigare svenska jordbruksprisregleringen. Detta innebär t.ex. att prisutvecklingen för trädgårdprodukter inte ingår i denna prisserie.
4. *Konsumentprisindex för jordbruksreglerade livsmedel (KPI-J)* avser att visa prisutvecklingen på priser till konsument för samma produkter som PPI-J. Liksom för PPI-J ingår inte här prisutvecklingen för trädgårdsprodukter.

Årsindex för enskilda produkter i A-index beräknas som ovägda eller vägda aritmetiska medelvärden av månadsindextal. För övriga indexserier beräknas

årsindex för samtliga poster som ovägda medeltal av månadsindextal. Årsindex för A-index totalt beräknas från årsindex för de enskilda produkterna.

Avräkningspriserna för vegetabilieprodukter och för djur i tabellerna 8-10 avser vara av viss kvalitet för respektive produktslag medan avräkningspriserna i tabell 11 avser faktiska genomsnittspriser för alla kvaliteter inom respektive djurslag.

Så görs statistiken

Urval och uppgiftsinsamling

Prisuppgifter samlas in månadsvis via postenkät från ett stort antal uppgiftslämnare. Uppgiftslämnarna är vanligen olika för olika produkter och väljs ut på ett sådant sätt att få uppgiftslämnare skall täcka en stor del av marknaden.

Statistikens tillförlitlighet

På grund av de metoder som används vid urval av företag och representantvaror är det inte möjligt att ange statistiska osäkerhetsmarginaler för de beräknade indextalerna. De viktigaste felkällorna är urvalsfel, täckningsfel, mätfel och bortfallsfel. Det subjektiva urvalet av uppgiftslämnare och representantvaror torde tillsammans med själva prismätningen ge det största bidraget till osäkerheten.

Både urvalet av uppgiftslämnare och av representantvaror görs subjektivt efter kriteriet att en stor del av resp. marknad ska täckas med relativt få prisuppgifter. Uppgiftslämnare blir därför vanligen de större företagen på marknaden eller branschorganisationer och de s.k. representantvarorna utgörs av de vanligast förekommande varorna och tjänsterna.

Priset ska avse av jordbruksföretagen faktiskt erhållna eller utbetalda priser, men i vissa fall anger uppgiftslämnarna listpriser. Eventuella rabatter ska då vara frändragna men är det inte alltid. Vidare ska priset i princip avse samma vara över tiden och inte inkludera kvalitetsförändringar. Om kvaliteten på en representantvara ändras, används olika metoder för att korrigera det erhållna priset i samband med indexberäkningen beroende på vilken information som föreligger.

På grund av att priserna kan variera ganska kraftigt med säsongen för trädgårdsprodukter, används för denna delserie i A-index den s.k. korgmetoden. Denna innebär att priser endast ingår i indexberäkningen de månader då resp. produkt finns på marknaden. För denna produktgrupp baseras därför vanligen index på priser från olika produkter under på varandra följande månader. Indexjämförelser bör därför inte göras för närliggande perioder. Denna beräkningsmetod har föreslagits av EU:s statistikmyndighet Eurostat att användas i samtliga medlemsländer.

Bortfallet är litet. Vid bortfall någon månad används vanligen prisutvecklingen hos andra företag och/eller liknande produkter, vilka revideras då prisuppgiften senare erhålls. Denna felkälla torde ge ett obetydligt bidrag till osäkerheten.

Bra att veta

Vid jämförelser mellan prisutvecklingen på jordbruks- och livsmedelsprodukter enligt de olika indexserierna bör hänsyn tas till bl.a. följande:

- I A-index ingår endast inhemskt producerade råvaror medan i KPI-J även ingår importerade livsmedel.
- I A-index ingår trädgårdsprodukter, vilka inte ingår i PPI-J och KPI-J.

- I PPI-J och KPI-J ingår inte försäljning till storhushåll.
- Varuurlagen i PPI-J och KPI-J är ej samordnade och kampanjbidrag som ger lägre konsumentpriser påverkar KPI-J men inte PPI-J.
- Förändringar av momsen påverkar KPI-J men inte de båda övriga indexserierna.
- I A-index ändras vikter var femte år medan de i KPI-J och PPI-J ändras varje år.

Annan statistik

Fullständiga indexserier med nuvarande liksom tidigare basår publiceras i Jordbruksverkets statistikdatabas som du hittar på www.jordbruksverket.se under ämnesområdet Statistik. Även längre prisserier återfinns i statistikdatabasen.

I publikationen JO 46 SM publiceras med jämna mellanrum längre prisindexserier. Den senaste; Prisindex på jordbruks- och livsmedelsområdet 1966/67 – 2003, publicerades år 2004.

För internationella jämförelser rekommenderas i första hand EU:s statistikorgan Eurostats webbsida. [EUROPA - Eurostat - Welcome](#).

Elektronisk publicering

Detta Statistiska meddelande finns kostnadsfritt åtkomligt på Jordbruksverkets webbplats <http://www.jordbruksverket.se> under Statistik samt på SCB:s webbplats <http://www.scb.se> under Jord- och skogsbruk, fiske.

Mer information om statistiken och dess kvalitet ges i en särskild [Beskrivning av statistiken](#).

In English

Summary

Price Indices and Prices in the Food Sector – Annual and Monthly Statistics – 2010:01

If you would like to download the publication in PDF – please follow the following instructions: Click on the link “Första sidan – I korta drag” above. Then click on the link “Hela publikationen (PDF)”.

Agricultural Input Price Index has decreased by -6.0 % between January 2009 and January 2010. The prices for Fertilisers and soil improvers have decreased by -51.5 % and were thereby the prices with the greatest decrease. Even for Seeds and Plant protection products and pesticides there was a major decrease in prices during this period (-10.3 % respectively -5.4 %). Total Goods and services currently consumed in agriculture decreased by -8.4 % while Goods and services contributing to agricultural investments increased by 3.6 % during the period.

Output Price Index has decreased by -3.1 % between January 2009 and January 2010. Cereals has decreased by -21.2 % and the prices on Milk has an increase by 2.1 % since January 2009. The Index for crop output has decreased by -10.0 % and index for animal output has increased by 1.7 % between January 2009 and January 2010.

“Price Index for the Food Industry, food from price regulated agricultural products” (PPI-J) decreased by -2.7 % between January 2009 and January 2010. Potatoes for consumption decreased by -30.8 % during the period.

“Consumer Price Index, food from price regulated agricultural products” (CPI-J) has increased by 0.7 % between January 2009 and January 2010. The prices for Sugar have increased by 3.8 %, Beef by 3.6 % and Ice cream by 2.3 %. These three products accounts for the greatest increases. On the other hand, prices for Potatoes for consumption has decreased by -4.4 % in the same period. Total Consumer Price Index (CPI) increased by 0.6 % between January 2009 and January 2010.

List of tables

Explanation of symbols	5
1. Price Indices in the Food Sector	5
2. Agricultural Input Price Index	6
3. Agricultural Output Price Index	7
4. Price Index for the Food Industry, food from price regulated agricultural products	8
5. Consumer Price Index, food from price regulated agricultural products	9
6. Agricultural Input Price Index for the EU market	10
7. Output Price Index for the EU market	11
8a. Agricultural Absolute Prices, Crop products (SEK per 100 kg)	12
8b. Agricultural Absolute Prices, Crop products (SEK per 100 kg)	13
9. Agricultural Absolute Prices, Animals (SEK per 100 kg)	14
10. Agricultural Absolute Prices, Animal Products (SEK per 100 kg)	15

11. Average producer prices for slaughtered livestock (SEK per 100 kg)

16